

Les projets d'hamaris

A court terme, HAMARIS prévoit de réhabiliter et de résidentialiser plusieurs bâtiments des Quartiers-Neufs.

La réhabilitation

D'ici 2015, **400 logements** seront réhabilités.

8 millions d'euros seront investis

Les premiers bâtiments à en bénéficier seront les "Zinnias" et les "Glycines".



La résidentialisation

La résidentialisation est l'un des outils de requalification du patrimoine.

C'est une **opération d'urbanisme** qui consiste à donner un **caractère privé** aux immeubles, ce qui permet une **appropriation** de l'immeuble par ses occupants.

Comment se passe une résidentialisation ?

- Il s'agit d'intervenir sur les espaces extérieurs en clôturant l'espace autour d'un ou plusieurs bâtiments ou en aménageant un jardin au pied de l'immeuble.



- En améliorant leur cadre de vie, la qualité des logements et l'entretien des espaces extérieurs.

hamaris

OPH de la Haute-Marne

27, rue du Vieux Moulin
BP 2059

52902 CHAUMONT Cedex 9
03 25 32 33 00

communication@hamaris.fr

www.hamaris.fr

QUARTIERS NEUFS

Histoire d'une transformation

1967

Bâtiment "Les Dahlias"
Les premiers locataires
sont installés



Création : Service Communication d'HAMARIS - avril 2010 - Impression : Petit Cloître - Langres - Crédits photos : HAMARIS, service Patrimoine de la Ville de Langres, JHM



hamaris

habitat social de la Haute-Marne

Langres au-delà des remparts

De **1957 à 1962**, le quartier **Ouches-Turenne** se développe avec la construction de :

- le bâtiment les "Ouches"
- le bâtiment "Turenne"
- 160 logements individuels

En 1959, 400 logements sont construits



1957 : construction de la cité des Ouches



Turenne individuels (1958)

Des services naissent dans le quartier :

- école primaire des Ouches (1958)
- la Coop (1er libre service de la Ville)
- Chapelle de Notre-Dame de Nazareth (1962)

De 1958 à 1969

Environ **1 000 emplois** créés

Implantation d'entreprises : SALEV, SICEM, PROCAL, SIREM et Plastic Omnium

Les Quartiers-Neufs prennent forme

1962 à 1980 : l'essor de la **Citadelle**.

De nouveaux immeubles, très modernes pour l'époque, sortent de terre.

Pourquoi des noms de fleurs ?

Une démarche courante dans le logement social.
Ces noms sont acceptés par tous.

1962 : les "Anémones", "Bleuets", et "Cyclamens"

1964 : les "Dahlias", "Eglantines" et "Fougères"

1967 : les "Glaïeuls", "Hortensias", "Iris", "Jasmins", "Lilas" et "Tulipes"

1969 : les "Tamaris", "Tilleuls", "Mimosas" et "Myosotis"

1971-72 : les "Glycines", "Oeillets", "Narcisses", "Pervenches" et "Romarins"

1973 : les "Violettes" et les "Zinnias"

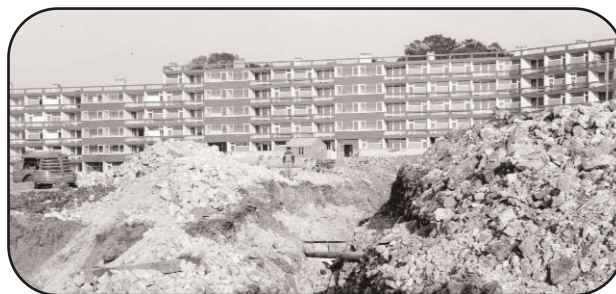
1974 : le centre commercial

1976 : les "Camélias" et "Seringas"

1978 : les "Serpolets" et "Genêts"

1979 : les "Soleils"

En 20 ans, Langres gagne 5 500 habitants



1965 : Les Dahlias en construction

De 1955 à 1975

Le nombre d'habitants passe de **7 000 à 12 500**.



Les Quartiers-Neufs en mutation

● En **2010**, les Quartiers-Neufs entament leur transformation.

Les "**Dahlias**" et les "**Glaïeuls**" sont démolis.

● A partir de **2011**, les "**Fougères**" et les "**Eglantines**" seront également démolis.



Les Dahlias ont été désamiantés, les menuiseries évacuées



La pince grignote morceau par morceau



Le grignotage

Depuis les années 80

Déclin démographique.
La demande s'oriente vers des logements individuels.